



Agrimaster

DIKESFRÄS RF 500



Handbok för drift och underhåll



Tillverkare **AGRIMASTER S.R.L**
Via Nobili 44
I-40062 Molinella (BO)
TEL. +39 051 882701
FAX +39 051 882542
e-post: commerciale@agrimaster.eu
www.agrimaster.it

Maskinens benämning: DIKESFRÄS 500 (för montering på kranarm)

Maskinens typ: RF 500

Vi försäkrar härmed att ovanstående maskin, i den version som den marknadsförs av oss, uppfyller säkerhetskraven i EU-direktivet genom dess design och konstruktion.

Ovanstående maskin uppfyller följande direktiv:

Direktiv 2006/42/CE Maskindirektivet

EN 12100-2 Maskinsäkerhet - Allmänna konstruktionsprinciper

EN 349 Maskinsäkerhet - Minimiutrymmen för att undvika att kroppsdelar krossas

EN 4413 Hydraulik - Allmänna regler och säkerhetskrav för system och deras komponenter



Syftet med detta avsnitt är att ge en allmän översikt över dikesfräsens egenskaper. Korrekt användning och efterlevnad av säkerhetsanvisningarna är av största vikt vid driften av maskinen.

Föraren och operatören av maskinen är skyldiga att noggrant läsa och följa dessa bruksanvisningar, säkerhetsanvisningar och underhållsinstruktioner.

Inneh

- a. Tekniska data och typskylt
- b. Detaljer och illustrationer
- c. Beskrivning av maskinen och säkerhetsdekaler
- d. Fastsättning
- e. Säkerhetsvarningar

Varje förändring av maskinen som inte har godkänts av tillverkaren och montering av icke-original reservdelar leder till att tillverkarens ansvar upphör att gälla!!



a. Tekniska

Typ RF 500

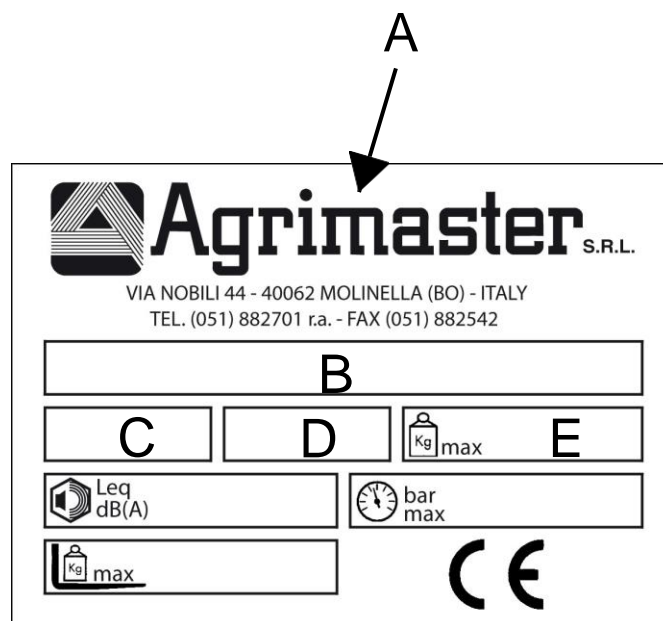
Arbetsdiameter	500 mm
Kastlängd	30 meter
Arbetsbredd	500 mm
Hydraultryck max.	250 bar
Motor	200 cm ³

Orbitmotor OMT 160
200 cm³
Extern dränering
Axel ø40

Typskylt

En typskylt är monterad på maskinen och omfattar följande data:

- A) Tillverkare
- B) Maskinens typ
- C) Tillverkningsår
- D) Serienummer
- E) Vikt max.



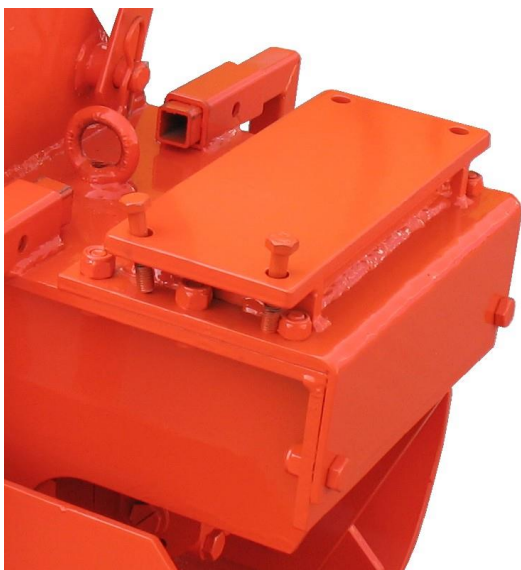
b. Detaljer



Manuellt inställbar deflektor



Dikesfräsens rotorfläns



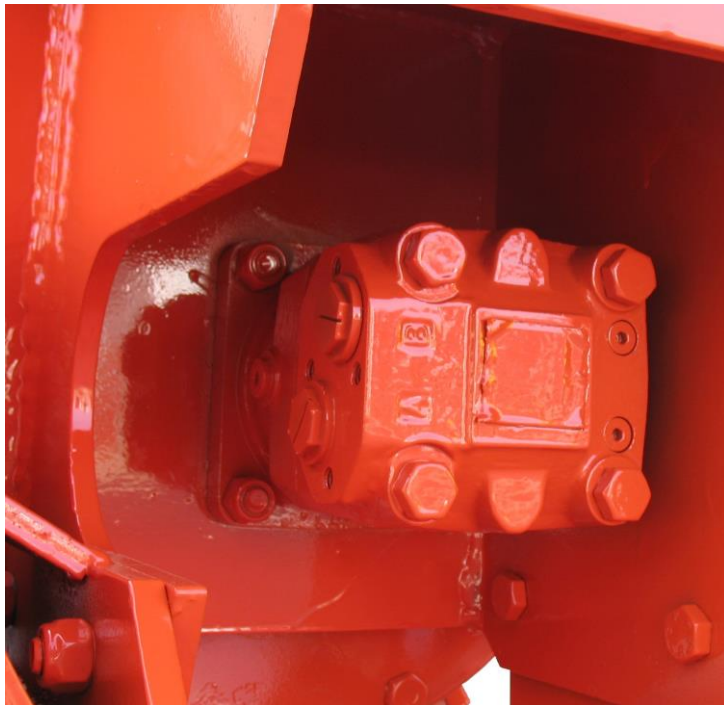
Fästplatta för kranarm



Hydraulslangar



Släde och stödben



Motor

c. Säkerhetsdekal

Maskinen har konstruerats enligt alla gällande säkerhetsstandarder för att skydda användare och operatör.

Trots detta kan maskinen utgöra ytterligare restriktioner som under vissa användningsförhållanden är omöjliga att helt eliminera.

Säkerhetsdekalerna (piktogrammen), är fastsatta på olika ställen på maskinen, och har till uppgift att göra användaren uppmärksam på en fara. Det är därför nödvändigt att operatören känner till dekalernas innebörd och lägger dem på minnet. Om de har skadats, förlorats eller var fastsatta på utbytta komponenter, måste de ersättas med andra originaldekal. Beställ dessa från tillverkaren och placera dem på samma ställe.

HÅLL DEKALERNA RENA OCH BYT UT DEM OMEDELBART OM DE HAR LOSSNAT ELLER SKADATS



- 1) Risk för klämskador på armar och ben.
- 2) Se upp! Risk för fall, gå inte på eller åk inte på maskinen.
- 3) Se upp! Läs igenom handboken för drift och underhåll noggrant

d. Fastsättning

Dikesfräsens fästplatta skruvas fast på en kranarm.



e. Säkerhetsvarningar vid drift

För att garantera säkerheten när dikesfräsen är i drift måste driftpersonalen observera följande punkter

Se upp

Dikesfräsens roterande knivar utgör en livsfara!!!

När personer eller djur befinner sig i närheten av diket får maskinen inte tas i drift!!

Arbetar man vid vägar där det finns förbipasserande ska en person hålla vakt och larma operatören. Om en person eller ett djur närmar sig dikesfräsen måste den stoppas omedelbart!!

Gäller för alla typer av arbeten på dikesfräsen:

- 1) Sänk ner den till marken
- 2) Stäng av kraftöverföringen
- 3) Stäng av fordonsmotorn och säkra den mot oavsiktlig start

Varje gång dikesfräsen startas:

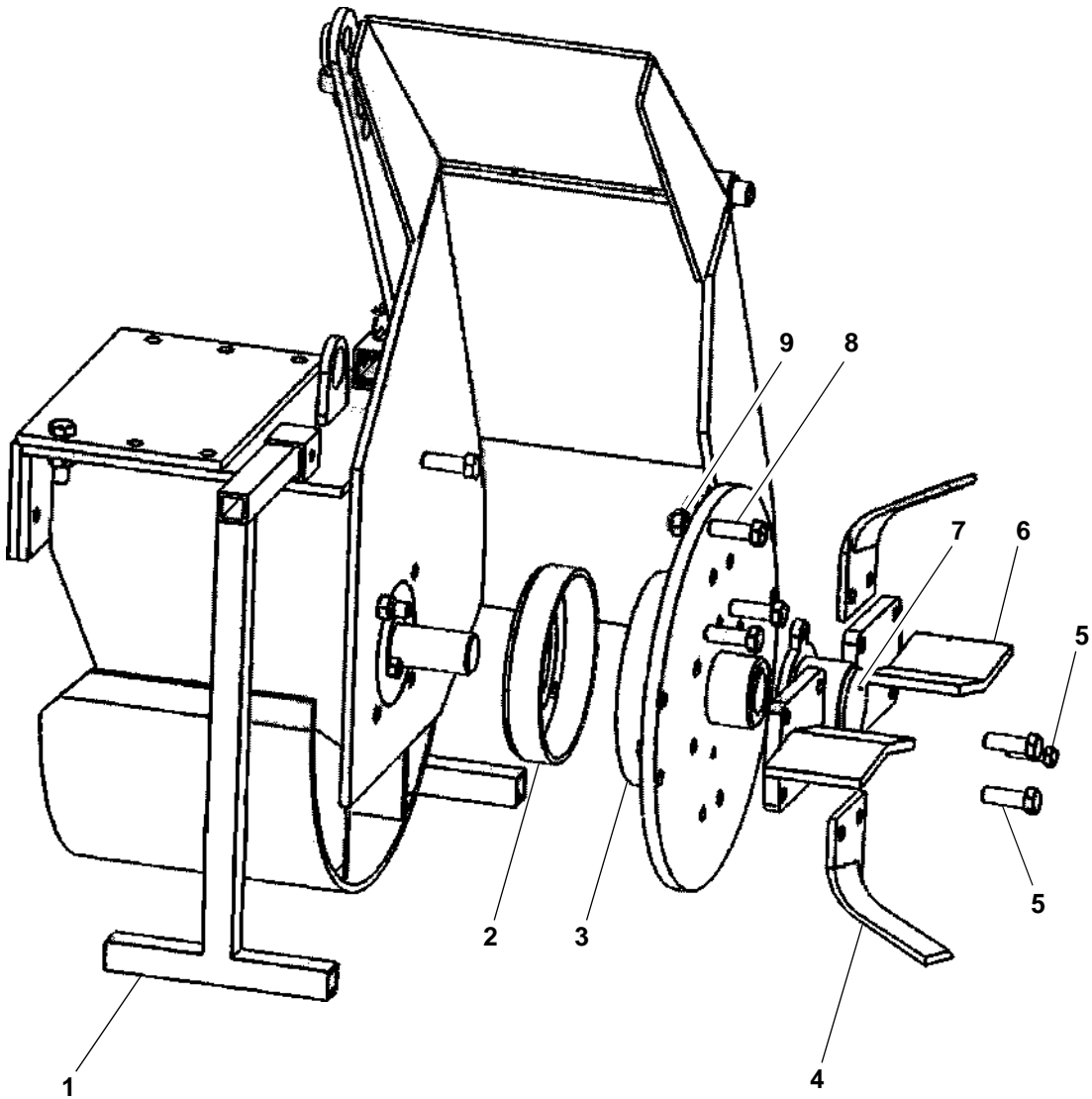
- 1) Se till att det inte finns några människor eller djur i närheten av maskinen
- 2) Se till att det inte finns några personer inom området där diket ska fräsas

Instruktioner för underhållsarbeten:

Vid konstruktionen av dikesfräsen har vi eftersträvat en konstruktionslösning som inte kräver mycket underhåll och som har lång livslängd

Kontrollera före första idrifttagningen och efter en timmes drift att alla skruvar är åtdragna och efterdra dem vid behov.

BILD

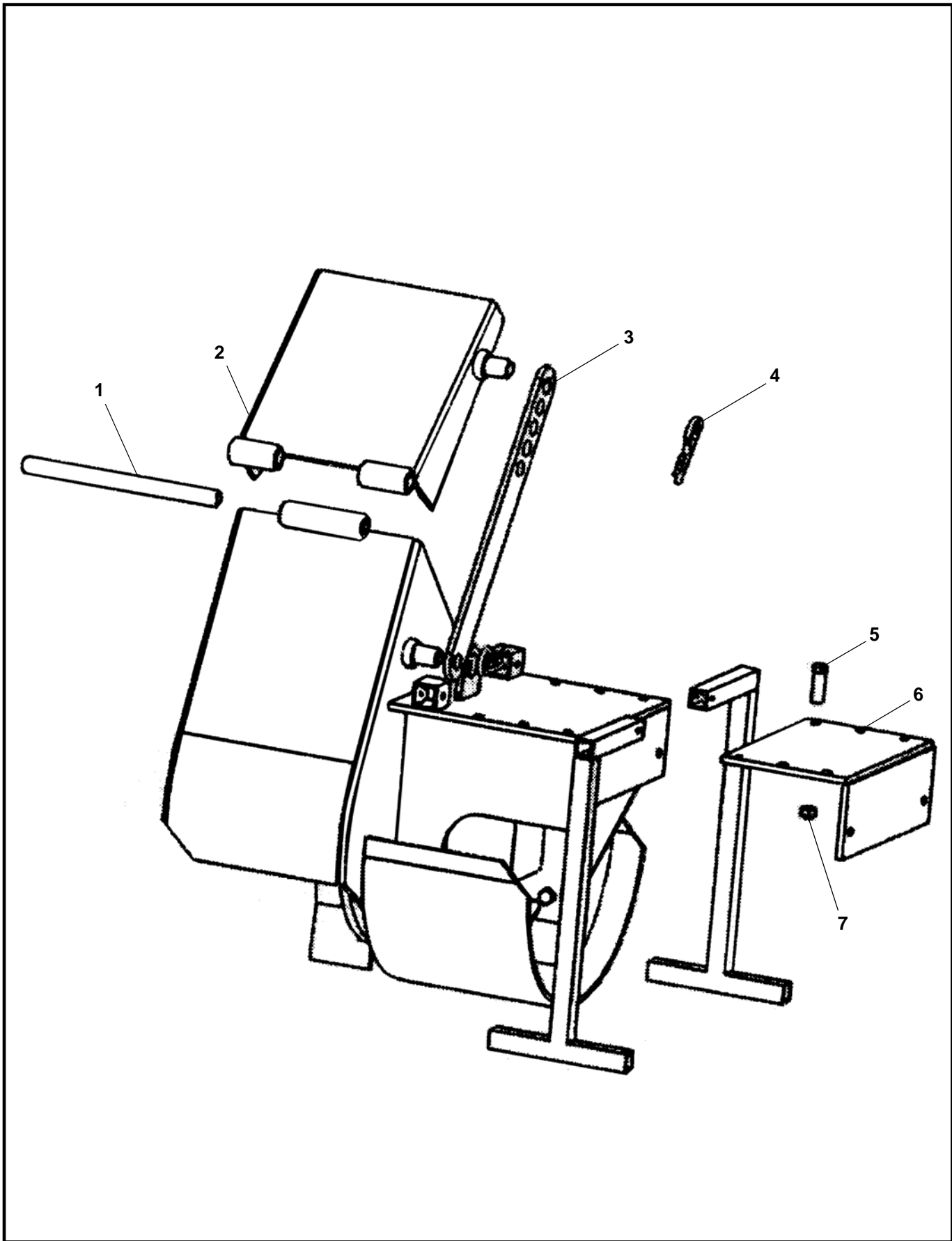


BILD

POS	BEST.NR	BESKRIVNING	ANT
1	2800009		2
2	2800013		1
3	2800001		1
4	2800003		2
5	1211416	M14x45x1,5 UNI5740	4
6	2800004		2
7	2800002		1
8	1101450	M14x50 UNI5737	8
9	1023414	M14x1,5 UNI5587	4

POS	BEST.NR	BESKRIVNING	ANT
-----	---------	-------------	-----

BILD

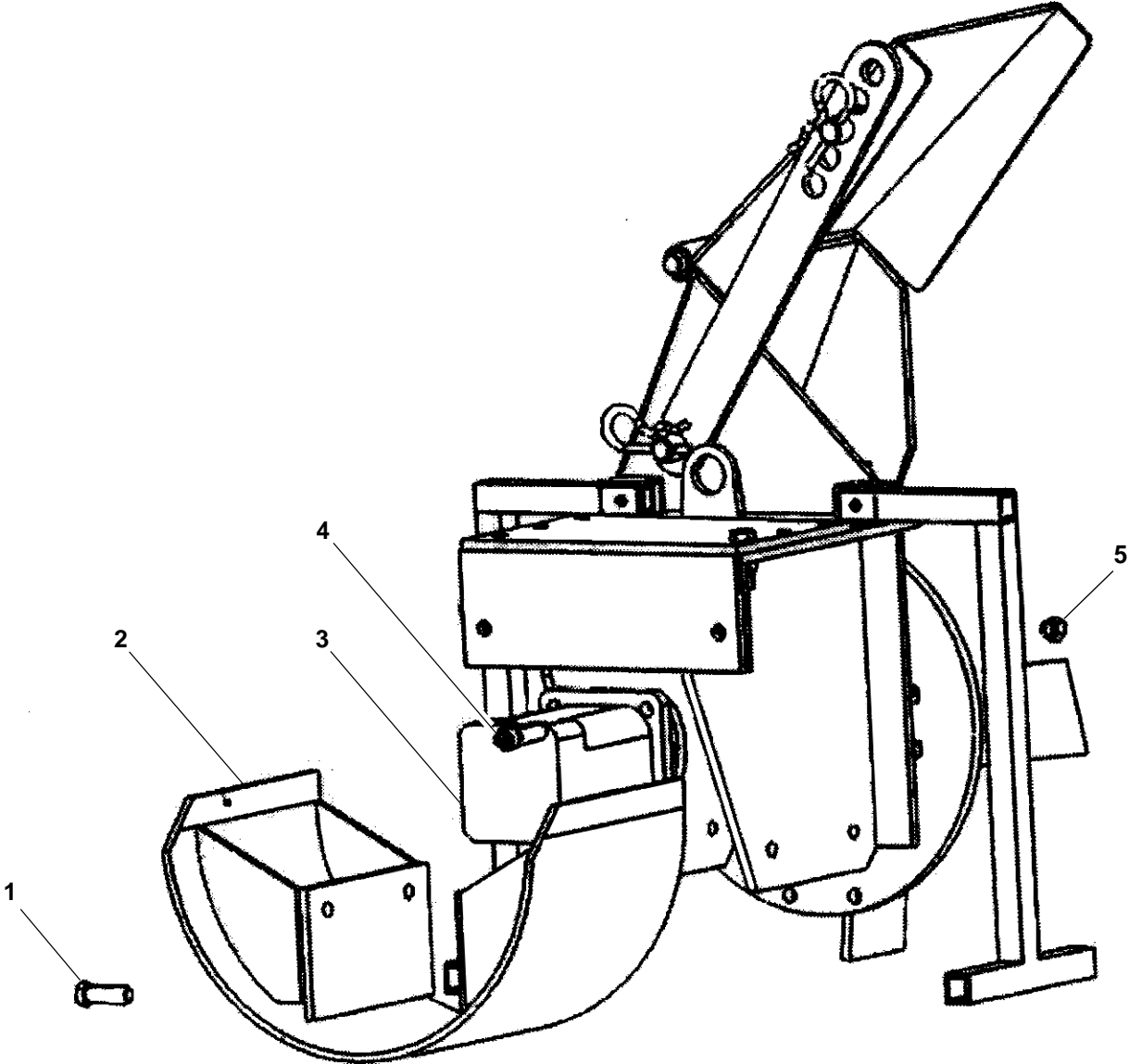


BILD

POS	BEST.NR	BESKRIVNING	ANT
1	2800005		1
2	2800006		1
3	2800007		1
4	2800008		2
5	1211415	M14x40x1,5 UNI5740	6
6	2800010		1
7	1023414	M14x1,5 UNI5587	6

POS	BEST.NR	BESKRIVNING	ANT
-----	---------	-------------	-----

BILD



BILD

POS	BEST.NR	BESKRIVNING	ANT
1	1101416	M14x45 UNI5737	4
2	2800011		1
3	2800012		1
4	1121420	M14x55 UNI5931	4
5	1012414	M14 UNI7474	8

POS	BEST.NR	BESKRIVNING	ANT
-----	---------	-------------	-----

Anteckningar

Importör:

Närlant 
IMPORT AB

Filarevägen 8, 703 75 Örebro

Tel: 019 – 603 60 60,

Fax: 019 – 31 20 96

Webbadress: www.narlant.se

E-post: info@narlant.se